

浦臼町高齢者世帯等除雪費助成事業 助成金申請・請求の受付

申込みをされた方に必要書類を送付しています。業者等への支払いが終わっている方は、下記の書類を保健センターに持参し手続きをしてください。

〈保健センターに持参するもの〉

- ・ 交付申請書兼請求書
- ・ 委託契約書（本人控え） 1部
- ・ 領収書の原本（3月29日までに支払いを終えているもの）
- ・ 印鑑
- ・ 通帳等（口座番号がわかるもの）



※申請期限は**3月29日（金）**までです。申請期限を過ぎると助成を受けることはできません。

※鶴沼・晩生内地区の方は、臨時の申請受付会場で手続きができます。

- 鶴沼地区 ～ 3月21日（木） 午前10時～11時まで
会場：鶴沼改善センター
- 晩生内地区 ～ 3月22日（金） 午前10時～11時まで
会場：晩生内地区コミュニティセンター

お問い合わせ 福祉課介護福祉係（保健センター） 電話：68-2288

路線バス浦臼砂川線19時台・20時台の運行事業者が変わります

現在、（株）美唄自動車学校（美自校観光バス）で運行している路線バス「浦臼砂川線」は、令和6年4月1日から19時台・20時台に運行する奈井江駅発～浦臼駅着便を「浦臼町営バス（事業者：浦臼町）」が運行します。

- ・ 19時台・20時台の便でも、（株）美唄自動車学校から購入した浦臼砂川線定期券や浦臼砂川線回数券を引き続き使用することができます。
- ・ 19時台・20時台の便の車内では、浦臼砂川線の定期券や回数券の販売・受付は行いませんので、ご注意ください。
- ・ 4月からの運行時刻につきましては、3月に配布する時刻表をご確認ください。

お問い合わせ 総務課交通防災係 電話：68-2111

「浦臼駅」バス停が 「えみる」バス停に変わります

多世代交流施設「えみる」オープンに伴い、5月2日より「浦臼駅」のバス停を「えみる」に変更します。

時刻表については、「えみる」内の待合所に掲示します。

お問い合わせ 総務課交通防災係 電話：68-2111

有料広告

あなたの
悩みに
コタエを
出します

面談
電話
相談予約
ダイヤル

完全無料

0125-22-8373
平日 10:00～16:00(12:00～13:00を除く)

気軽に
電話で相談

ハロー弁護士相談 月～金曜日10:00～16:00(祝日・年末年始を除く)
011-281-8686 1回15分
相談無料

※掲載の時間や相談方法は予告なく変更する場合がございます。

札幌弁護士会 中空知法律相談センター

住民基本台帳の閲覧状況

住民基本台帳の閲覧状況について、下記のとおりお知らせいたします。

住民基本台帳法第11条第3項および第11条の2第12項の規程に基づき、住民基本台帳の一部の写しの閲覧状況を公表しています。

対象期間：令和5年1月1日～令和5年12月31日

国又は地方公共団体の機関からの請求による閲覧（住民基本台帳法第11条）

閲覧年月日	閲覧申請者	利用目的の概要	閲覧に係る住民の範囲	閲覧件数
令和5年6月13日	株式会社サーベイ リサーチセンター (委託者：北海道 開発局札幌開発建 設部)	石狩川下流環境整備 事業評価検討業務に おけるアンケート調 査のため	20歳以上の男女 25名	25件

個人又は法人の申出による閲覧（住民基本台帳法第11条の2）については今回該当ありませんでした。
(住民課住民係)

後期高齢者医療制度のお知らせ

■高額介護合算療養費について

医療と介護の両方を利用している世帯の自己負担を軽減する制度です。

同じ世帯の被保険者が、1年間に支払った後期高齢者医療制度と介護保険の自己負担額の合計が限度額を超えたときは、その超えた額が後期高齢者医療制度及び介護保険から支給されます。なお、手続きには役場住民課住民係への申請が必要となります。

- 後期高齢者医療制度または介護保険の自己負担額のいずれかが0円の場合は対象となりません。
- 支給額が500円以下の場合には支給されません。

◆自己負担限度額表

【1年分の自己負担額の計算期間：8月1日～翌年7月31日】

負担割合	区 分		自己負担額の合計の基準額
3割	現役並み所得者		【課税所得690万円以上】 212万円
			【課税所得380万円以上】 141万円
			【課税所得145万円以上】 67万円
2割	一定以上所得者		56万円
一般			
1割	住民税非課税世帯	区分Ⅱ（※1）	31万円
		区分Ⅰ（※2）	19万円

※1 世帯全員が住民税非課税で区分Ⅰに該当しない方

※2 世帯全員が住民税非課税であり、世帯全員の所得が0円（公的年金収入のみの場合、その受給額が80万円以下）、または老齢福祉年金を受給している方

お問い合わせ 北海道後期高齢者医療広域連合
電話：011-290-5601

住民課住民係
電話：68-2112

粗大ゴミ排出のお願い

平素よりゴミの適正排出にご協力いただきありがとうございます。
粗大ゴミの排出について下記のとおりご協力よろしくお願いいたします。

①大量の粗大ゴミが発生した場合（引っ越しや転居・倉庫整理など）、一度の申込では収集対応が困難となりますので、月毎の受付で**1軒3～5点程度**に分けて申込をお願いいたします。

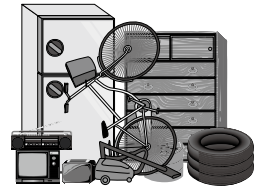
②人力で持ち上げ可能な重量のものに限ります。

③最大の辺または径が1 m以内の場合は200円の粗大ゴミシールを1枚、1 mを超える場合はシールを2枚貼ってください。

④棒状のものなど縛ってまとめられるものは一つとして数えます。

⑤電池やバッテリーは粗大ゴミから外して危険ゴミとして排出してください。

※指定の収集日に排出が難しい場合、砂川市の“くるくる”に直接持ち込んで廃棄することが可能です。（10kgあたり130円で引き取っています。）



粗大ゴミ申込締切：毎月第2火曜日

粗大ゴミ回収日：毎月第3火曜日

粗大ゴミ収集の申込、ゴミの排出方法・品目のお問い合わせの際は下記までご連絡ください。

お問い合わせ 住民課生活係 電話：68-2112

だれでも食堂のご案内

浦臼の野菜をできるだけ使用して月に1回町民が開く、町民のための食堂です。
混雑をさけるため、予約制での開催といたしますので、事前にお申込をお願いします。
たくさんの方のご来場をお待ちしております。



日 時：2月17日(土) 11:30～13:30 メニュー：中華丼・卵スープ
※11:30から30分ごとの時間予約制です。料 金：大人200円 18歳以下無料
開催場所：ふれあいの家（中央団地敷地内） 申 込 先：電話 090-2811-8196
代表 鎌田 眞美

※会場が使用できない場合は中止となります。

有料広告

ほくもんフリーローン『まねき猫』

ご融資金利 年5.0%、年7.0%、年9.0%、年14.0%
（固定金利・保証料含む）（平成27年4月1日現在）

※ご融資金利は保証会社の審査のうえで決定させていただきます。
※さらにお取引内容によって上記金利より年0.20%優遇いたします。

・ご融資金額 500万円以内 ・ご利用期間 10年以内

※融資条件を変更する場合は、手数料がかかる場合があります。

※保証会社の審査によって、ご希望に添えない場合があります。

※詳しくは当金庫本支店窓口にお問合わせください。

他金融機関、クレジット、消費者金融で

ご利用中のローンの借換もOK

ふれあいを大切にする
北門信用金庫

<http://www.shinkin.co.jp/hokumon/>

北門信用金庫 浦臼支店 TEL 68-2011